

St1:n Inkoon terminaalihankkeen esittely  
21.4.2020

# St1:n Inkoon terminaalihankkeen esittelyn sisältö

1. St1 terminaalihanke Inkoossa – *Mika Wiljanen, St1 Oy*
2. Inkoo Shipping –esittely – *Suvi Illman, Inkoo Shipping*
3. Ympäristövaikutusten arviointimenettely YVA – *Liisa Nyrölä, ELY-keskus*
4. Ympäristövaikutusten arviointiohjelma – *Karoliina Jaatinen, AFRY*

# St1 Terminaalihanke Inkoo

Mika Wiljanen  
St1 Oy, Toimitusjohtaja



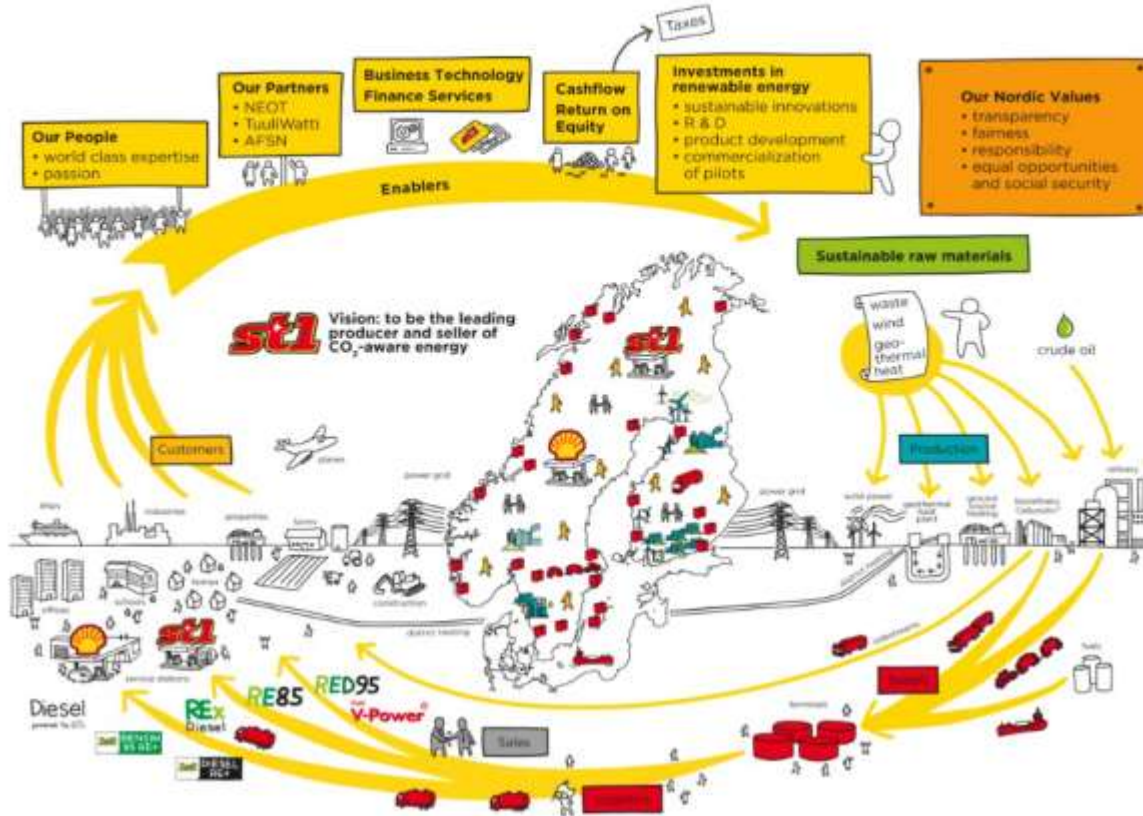
# St1

- Mika Wiljanen  
St1 Oy toimitusjohtaja

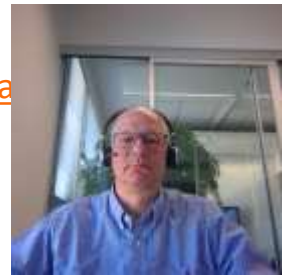




# st1 VALUE CHAIN



St1 value cha



# Merkittävä toimija Pohjoismaissa

- Yhdessä osakkuusyhtiömme North European Oil Trade Oy:n (NEOT) kanssa meillä on laaja logistiikkaketju kaikissa toimintamaissamme
- Laatu-, turvallisuus- ja ympäristönäkohdat otetaan huomioon huolellisesti koko logistiikkaketjussamme
- Terminaaliverkostomme koostuu lähes 30 paikkakunnasta



# Inkoo terminaali-alueena



# Projektin aikataulu

- Ympäristövaikutusten arviointiprosessi kestää noin vuoden
- Tavoitteena tehdä investointipäätös vuonna 2022
- Terminaalin toiminta voisi alkaa vuonna 2023





Suvi Illman  
Johdon assistentti

[suvi.illman@inkooshipping.fi](mailto:suvi.illman@inkooshipping.fi)

[www.inkooshipping.fi](http://www.inkooshipping.fi)





# Inkoo Shipping Oy Ab

Kotimainen, yksityisesti omistettu yleinen kaupallinen satama. Yrityksen avainosaamista on irtotavaran tuontiin ja vientiin liittyvät ahtaus-, terminaali ja laivanselvityspalvelut.

Inkoo Shippingin rooli on toimia St1:n yhteistyökumppanina tulevassa polttoaineterminaaliin liittyvässä projektissa. Inkoo Shipping vuokraa projektia varten maa-alueen. Tämän lisäksi se tuottaa sataman toiminnot sekä muut mahdolliset palvelut tulevissa alustoimituksissa. Inkoo Shippingillä tulee olemaan mahdollisuus käyttää tulevaa laituria myös muuhun liikenteeseen.



# Ympäristövaikutusten arviointimenettely YVA

St1 Polttonesteterminaali ja laituri,  
YVA-ohjelmavaiheen esittely

Liisa Nyrölä, Uudenmaan ELY-keskus





## Ympäristövaikutusten arviointi eli YVA

- Tavoitteena on arvioida ympäristövaikutukset ja vähentää / poistaa haitalliset vaikutukset
- **Hankkeesta vastaava** (apunaan konsultti) laatii YVA-ohjelman ja -selostuksen.
- **Yhteysviranomaisen** ohjaa arviointimenettelyä.
- Arviointimenettely on **avoin ja julkinen**.
- **YVA tuottaa tietoa suunnittelua ja päätöksentekoa varten.** → Tulokset huomioitava päätöksenteossa.

Huom: YVA-menettely ei ole päätöksentekomenettely.





## YVA-menettelyn soveltaminen

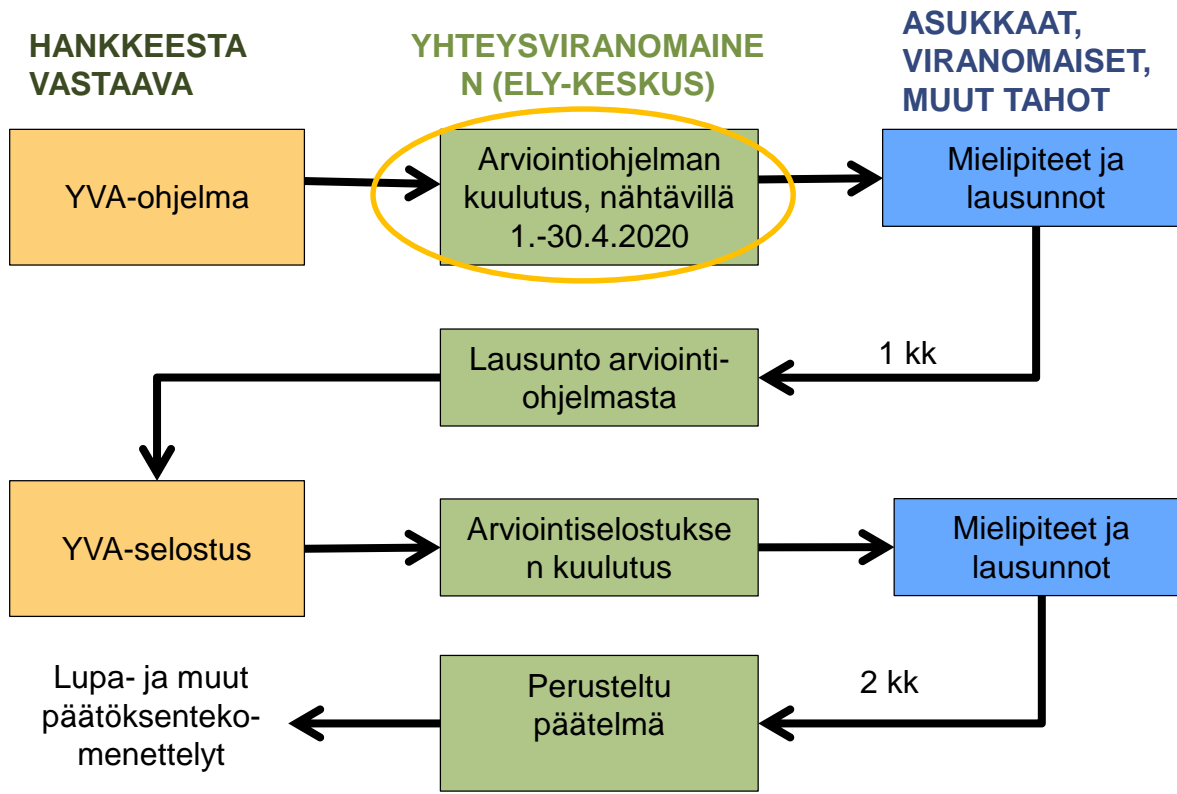
- Osa hankkeista edellyttää YVAa suoraan YVA-lain ([252/2017](#)) liitteen 1 hankeluettelon perusteella.
- YVAa voidaan edellyttää myös yksittäistapaus-harkinnan perusteella (ELY-keskus toimivaltainen viranomainen).
- St1 Oy:n polttonesteterminaali ja laituri -hanke edellyttää YVAa seuraavien hankeluettelon kohtien perusteella:
  - **8) energian ja aineiden siirto sekä varastointi**, alakohta d) öljyn, petrokemian tuotteiden tai kemiallisten tuotteiden varastot, joissa näiden aineiden varastosäiliöiden tilavuus on yhteensä vähintään 50 000 kuutiometriä,
  - **9) liikenne**, alakohta f) pääosin kauppamerenkulun käyttöön rakennettavat meriväylät, satamat, lastaus- tai purkulaiturit kantavuudeltaan yli 1 350 tonnin aluksille.







## YVA-menettely on kaksivaiheinen





## Hankkeen YVA-ohjelmavaiheen kuuleminen

- Arviointiohjelma nähtävillä 1.4.–30.4.2020
  - Inkoon kunnantalo / palvelupiste, Rantatie 2, 10210 Inkoo (paperiversio)
  - Uudenmaan ELY-keskus, Valvomo, Opastinsilta 12 B, 5. krs, Itä-Pasila, Helsinki (paperiversio)
  - [www.ymparisto.fi/InkoonpolttonesteterminaaliYVA](http://www.ymparisto.fi/InkoonpolttonesteterminaaliYVA) ja
  - <http://www.ely-keskus.fi/web/ely/kuulutukset> (valitse -> Uusimaa).
- Mielipiteen voi lähettää kuka tahansa 30.4.2020 saakka Uudenmaan ELY-keskukseen [kirjaamo.uusimaa \(at\) ely-keskus.fi](mailto:kirjaamo.uusimaa@ely-keskus.fi)
- Lausuntoja on pyydetty eri viranomaisilta (kunta, museoviranomaiset, AVI, Tukes jne).





## Lisätietoa

Hankkeen YVA-aineisto Internetissä:

[www.ymparisto.fi/InkoonpoltonestetterminaaliYVA](http://www.ymparisto.fi/InkoonpoltonestetterminaaliYVA)

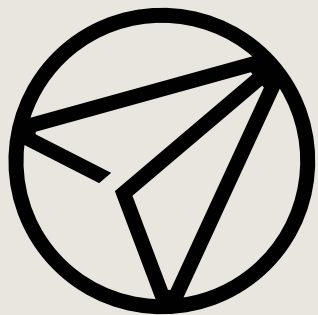
YVA-video:

<https://www.youtube.com/watch?v=yIDCDTM1V3c>

Kuvitettu YVA-opas, Kimmo Jalava:

<http://www.yvary.fi/yva-opas/>





AF RY

Å F P Ö Y R Y



St1

Polttonesteterminaali ja laituri - Inkoon Joddböle

Ympäristövaikutusten arviointiohjelma (YVA-ohjelma)

Hankkeen sähköinen esittely



Karoliina Jaatinen



# Esityksen sisältö

- YVA-menettelyssä arvioitavat vaihtoehdot
- Ympäristön nykytila
- Ympäristövaikutusten arviointimenetelmät sekä tarkastelualueiden rajaukset
- Vuorovaikutus ja viestintä
- Hankkeen edellyttämät muut luvat ja päätökset

# Hankkeen sijainti – Inkoon Joddböle



# Suunniteltu hanke

- St1:llä on suunnitelmissa rakentaa uusi terminaalit ja laituri Inkoon Joddbölessä sijaitsevalle satama- ja teollisuusalueelle.
- Toiminta käsittää terminaalitoiminnot satamassa (laivan purku) sekä kemikaalien varastoinnin ja terminaalitoiminnot.
- Kemikaalit tuodaan satamaan laivoilla, puretaan, varastoidaan, lisätään tarvittavia lisäaineita ja kuljetetaan eteenpäin maantiekuljetuksina lähinnä Etelä-Suomen alueelle.
- Mahdollisia varastoitavia polttoaineita ovat mm. erilaiset biopolttoaineet, lentopolttoaine, diesel, polttoöljy, bensiini ja synteettiset polttoaineet.
- Laituria tullaan käyttämään myös Inkoo Shipping Oy:n toimintaan liittyvän kuivarahdin käsittelyyn, mutta Inkoo Shipping Oy:n toiminnan kokonaismäärä ei hankkeen myötä kasva, vaan rahdin käsittely jakautuu olemassa olevan ja uuden laiturin välille tuoden logistista joustoa toimintaan.
- Laiturille kulku suunnitellaan turvallisuusmääräykset huomioiden siten, että se palvelee sekä poltonesteterminaalin että Inkoo Shipping Oy:n toimintaa.
- Poltonesteterminaalin alukset ja Inkoo Shipping Oy:n operointiin liittyvät alukset eivät ole laiturissa samaan aikaan.

# YVA-menettelyssä tarkasteltavat vaihtoehdot

- YVA-menettelyssä vaihtoehtoina ovat:
  - **VE0 0-vaihtoehto:** terminaalin ja uuden laiturin rakentamatta jättäminen.
  - **VE1:** uuden polttonesteterminaalin ja uuden laiturin rakentaminen polttoaineiden ja kuivarahdin lastaukseen ja purkuun nykyisen sataman viereiselle alueelle, jolla sijaitsee nykyään kiviainesvarastointia ja joka on aiemmin louhittu tasaiseksi kentäksi. Tällöin myös hankkeen vaatima varastoalue sijaitsisi tasoitetun kentän alueella. Polttonestevarastojen yhteiskoko on 70 000 m<sup>3</sup> + option koko 15 000 m<sup>3</sup>.



# Nykytila – Muut toiminnot

- Lähialueella useita muita teollisia toimijoita
- Hankealue sijoittuu esitasoitetulle kentälle Inkoo Shipping Oy:n sataman itäpuolelle



Kuva 1. Hankealueen ja lähiympäristön muut toiminnot.



# Nykytila – Asutus

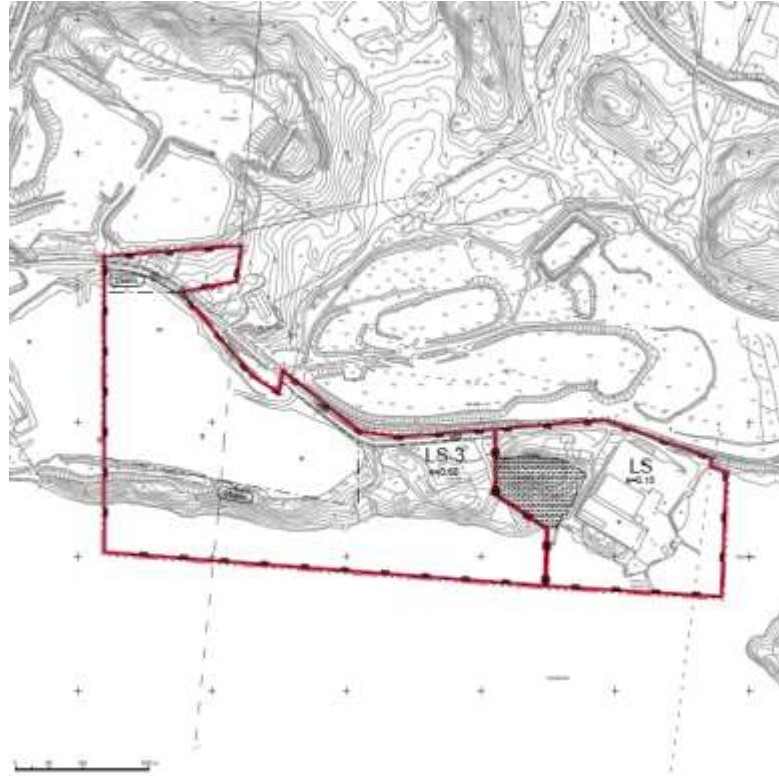
- Lähimmät asuinrakennukset sijaitsevat hankealueesta noin kilometri koilliseen Svartbäckin alueella sekä lounaaseen Karlsbergin alueella.
- Lähimmät lomarakennukset sijaitsevat Bastubackan alueella noin 1,5 km koilliseen sekä Storramsjössä Karlsbergin alueella Fagervikenin vastarannalla noin 1 km etelään.



Kuva 2. Asuin- ja lomarakennukset sekä muut rakennukset hankealueen ympäristössä.

# Nykytila – Kaavoitus

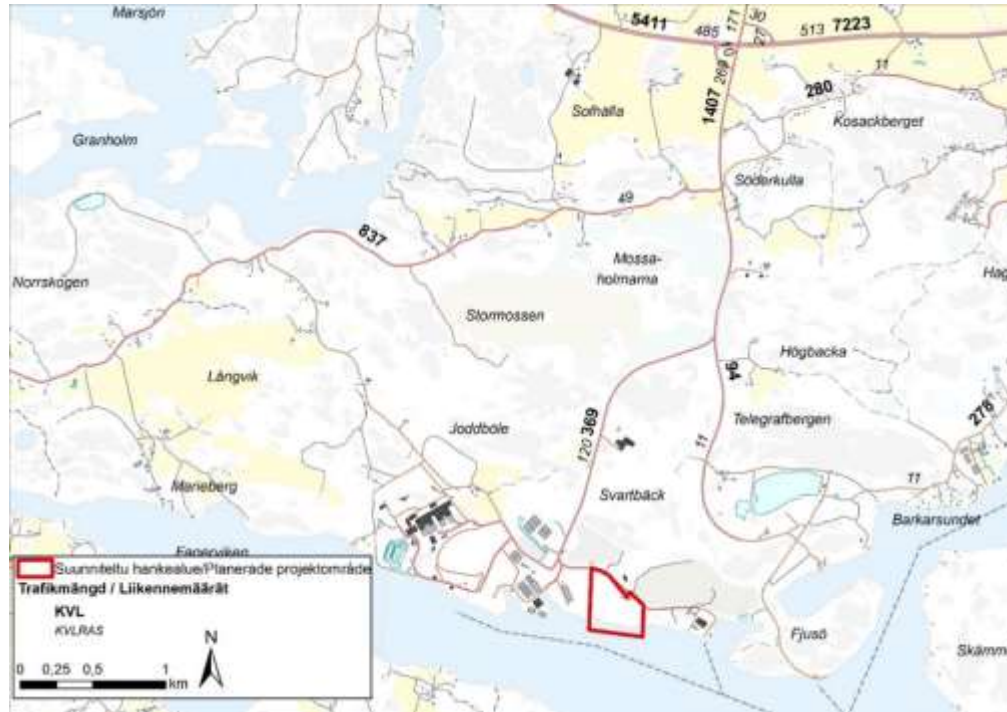
- Joddböle I asemakaavan muutos vireillä
- Etenee osin samanaikaisesti YVAN kanssa



Kuva 3. Joddböle I asemakaavan luonnos. Kaava vireillä, ei vielä lainvoimainen.

# Nykytila – Tiet

- Hankealueen ympäristössä hyvä tiestö ja liikenneyhteydet
- Inkon syväväylä hankealueen edustalla



Kuva 4. Hankealueen ja lähiseudun teiden keskimääräinen vuorokausiliikenne (KVL) sekä raskaiden ajoneuvojen osuus (RKVL) 2018 (Väylä)

# Nykytila – Luonto

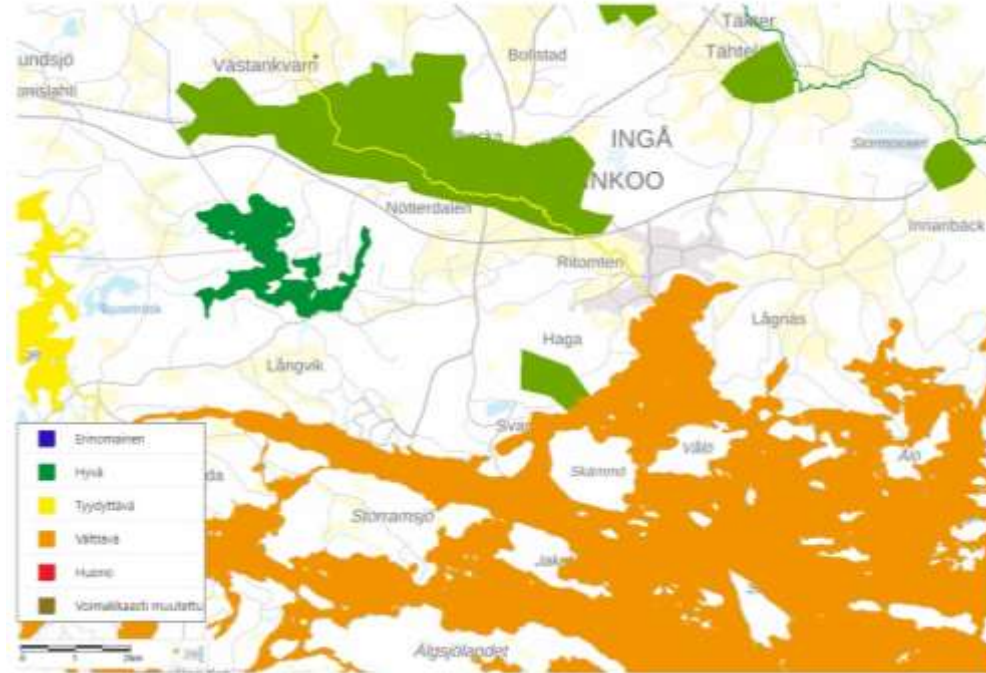
- Hankealueella ei sijaitse luonnonsuojelu-, luonnonsuojeluohjelmien tai Natura 2000 -alueita.
- Sataman eteläpuolella Norrfjärdenistä etelään sijaitsee Storramsjön saari ja saarella yksityinen luonnonsuojelualue (YSA014191) n. 700 metrin etäisyydellä.



Kuva 5. Hankealueen lähimmät luontoarvot.

# Nykytila – Vesistö

- Inkoo Fagervikin vesimuodostuman pintaveden ekologinen tila on luokiteltu välttäväksi viimeisimmässä luokittelussa, joka perustuu vuosien 2012-2017 vedenlaatuaineistoon ja valmistui vuonna 2019



Kuva 6. EU:n vesipuitedirektiivin mukainen pintaveden ekologinen luokka viimeisimmän vuonna 2019 valmistuneen luokittelun mukaan. (Suomen ympäristökeskus 2019)

# Keskeiset tekijät YVA-prosessin kannalta

- Sidosryhmäsuhteiden laadukas hallinta (alueella toimivat intressiryhmät ja toimintahistoria)
- Arvioitavat vaikutukset:
  - **Maankäyttöön ja maisemaan** sekä kulttuuriympäristöön
  - **Ilmanlaatuun**
  - **Ilmaston**
  - Luontoon ja **vesistöön**
  - Meluun ja tärinään
  - **Liikenteeseen**
  - Maa- ja kallioperään ja pohjaveteen
  - **Ihmisiin**, elinkeinoihin ja **aluetalouteen**



# Aikataulu

	2020												2021				
	1	2	3	4	5	6	7	8	9	10	11	12	1	2	3	4	
YVA ennakkoneuvottelu		●															
<b>YVA-ohjelma</b>																	
YVA-ohjelma yhteysviranomaiselle			★														
YVA-ohjelma nähtävillä (30 päivää)				■													
Yhteysviranomaisen lausunnot YVA-ohjelmasta*					★												
<b>YVA-selostus</b>																	
YVA-selostusluonnoksen laadinta				▨	▨	▨	▨	▨	▨	▨	▨	▨					
YVA-selostus yhteysviranomaiselle												★					
YVA-selostus nähtävillä (60 päivää)													■				
Yhteysviranomaisen perusteltu päätelmä**																★	
<b>Ympäristölupahakemusten laadinta</b>																	
Ympäristölupahakemuksen laadinta												▨	▨	▨	▨		
Neuvottelu lupaviranomaisen kanssa																	●
Ympäristölupahakemus viranomaiselle																	★

\* YVA-laki: yhteysviranomaisen antaa lausunnon YVA-ohjelmasta 1 kk kuluessa lausuntojen antamisen määräajan päättymisestä.

\*\* YVA-laki: yhteysviranomaisen antaa perustellun päätelmän 2 kk kuluessa lausuntojen antamisen määräajan päättymisestä.

Sinisellä värillä osoitettu hankkeesta vastaavan vastuulla olevat vaiheet ja keltaisella yhteysviranomaisen vastuulla olevat vaiheet.

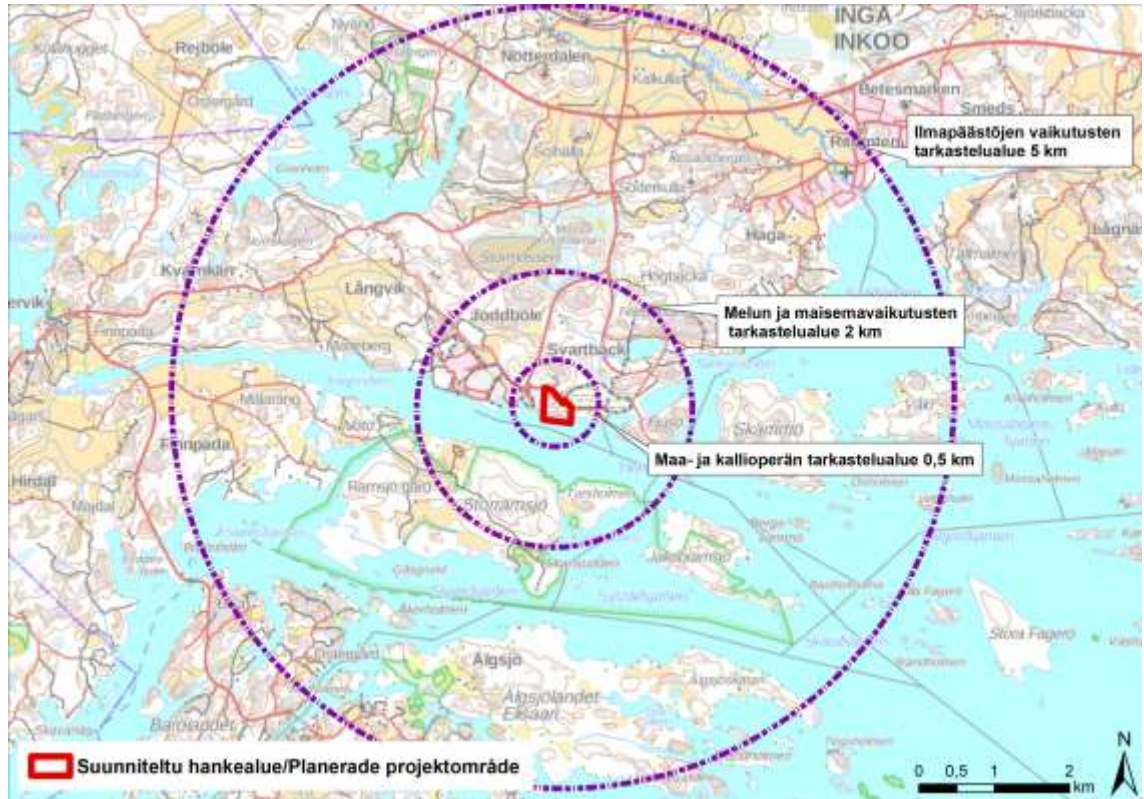


# Hankkeen keskeiset päästöt



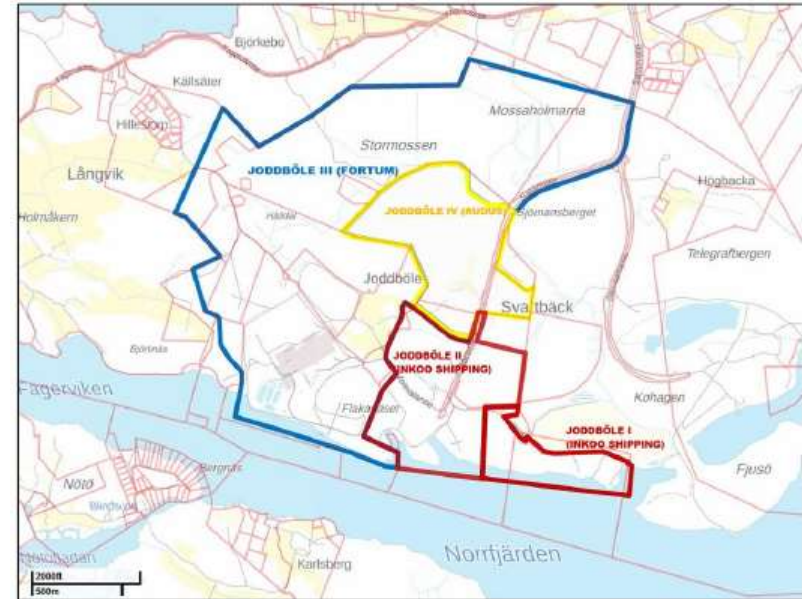
# YVAN vaikutusarvioinnin rajaukset

- Ympäristövaikutusten arvioinnissa tarkastellaan sekä hankealueen sisälle että hankealueen ulkopuolelle ulottuvien toimintojen ympäristövaikutuksia.
- Hankealueen ulkopuolelle ulottuvaa toimintaa on esimerkiksi polttonesteterminaalin ja laiturin rakentamisen aikainen ja toimintaan liittyvä liikenne.



# Hankkeen liittyminen muihin hankkeisiin alueella

- Hankkeen yhteistyökumppanina toimii Inkoo Shipping Oy, jonka vastuulle hankkeessa on suunniteltu satamatoimintojen operatiivinen toiminta.
- Joddbölen alueella on meneillään yhteensä 4 asemakaavamuutosta, joista yksi liittyy tämän hankkeen aiheuttamaan maankäytön muutokseen.
- Lisäksi kunnassa on meneillään liikenne- ja vesijohtoverkoston yleissuunnittelu, jonka tarkoituksena on mahdollistaa alueen lisärakentaminen.



# Tehdyt selvitykset, hankkeen suunnittelu

- Alueelta on runsaasti selvityksiä olemassa (mm. luonto-, pohjavesi-, kallioperä-, hulevesi-, tieverkosto-, meriarkeologia-, melu- ja pölyselvityksiä/-tarkkailuja)
- Hankealue teollisessa käytössä > ei huomioitavia erityisiä luontoarvoja
- Merialueella tehty vedenalaisen kulttuuriperinnän selvitys kesällä 2018 > ei arvokohteita
- Merialueella suunnitellun uuden laiturin läheltä tehty aiemmin sedimenttikartoituksia (2007 ja 2013) ja luotauksia > haitta-ainetasot nikkelin osalta yli tason 2, muut metallit, PAH yhdisteet, öljyhiilivedyt ja TBT yli tason 1
  - Otetaan huomioon aikaisempien kartoitusten tulokset tarkasteltaessa massojen meri- ja maaläjitystä
- Hankkeen yleissuunnittelu käynnistymässä
- Suunnittelussa kiinnitetään erityistä huomiota turvallisuuteen ja vaikutusten sekä onnettomuusriskien minimointiin

# YVAssa käytettävät menetelmät

- Arviointityön osana tehdään seuraavat erillisselvitykset tukemaan olemassa olevaa aineistoa:
  - Maisemavaikutusten havainnollistaminen valokuvasoittein
  - Asukaskysely
  - Kasvihuonekaasupäästöjen laskenta
  - Merialueen luotaus ja sedimenttien haitta-aineiden kartoitus laiturin sijaintipaikalta
  - Riskitilanteiden mallinnus mm. palotilanteen varalta
  - Merialueelle kohdistuvan öljyvahingon riskiskenaariotarkastelu
- Lisäksi osana kaavoitusta tehdään mm. seuraavat selvitykset, joita hyödynnetään YVA-menettelyssä soveltuvien osin:
  - Joddbölen alueen liikenne- ja vesijohtoverkoston yleissuunnitelma
  - Joddbölen kaavahankkeiden kokonaisvaikutusten arviointi (liikenne, vesihuolto, melu, pöly, luontoon ja ihmisiin kohdistuvat vaikutukset sekä riskitarkastelu)

# YVAssa käytettävät arviointimenetelmät vaikutusten osalta



# Viestintä hankkeesta ja vuorovaikutussuunnitelma

- Viranomaisneuvottelut aloitettu jo vuonna 2018 (mm. Inkoon kunta, ELY ja Tukes, +AVI, pelastuslaitos, Liikennevirasto)
- YVA-ennakkoneuvottelu 7.2.2020
- Yleisötilaisuus YVA-ohjelmavaiheessa: korona-rajoitusten vuoksi sähköinen hankkeen esittely
- Asukaskysely lähialueen asukkaille ennen YVA-selostusvaihetta
- Yleisötilaisuus YVA-selostusvaiheessa syksyllä 2020: vuorovaikutuksellinen tilaisuus, missä myös karttoja esillä sekä avointa keskustelua
- Alueen kaavoitus meneillään samaan aikaan > yleisötilaisuus pidetty syksyllä 2019, Joddböle I kaava oli nähtävillä 13.11.-16.12.2019. Ehdotusvaiheeseen siirrytään kesällä-syksyllä 2020.
- Viranomaisneuvotteluja jatketaan YVA-menettelyn matkan varrella



# Hankkeen vaatimat muut suunnitelmat ja luvat

- Kaavoitus: meneillään paraikaa
  - Lausunto konsultointivyöhykkeestä (Seveso III -direktiivi)
- Ympäristö- ja vesilupa
- Kemikaalilupa: Hakemus ja lupa perustuvat lakiin (390/2005) vaarallisten kemikaalien ja räjähteiden käsittelyn turvallisuudesta, asetukseen (685/2015) vaarallisten kemikaalien käsittelyn ja varastoinnin valvonnasta sekä asetukseen (856/2012) vaarallisten kemikaalien teollisen käsittelyn ja varastoinnin turvallisuusvaatimuksista.
- Rakentamisen aikaiset luvat ja lausunnot
  - Rakennuslupa kunnalta
- Erilaiset työluvut ja mm. maisemalupa



# Making Future



Lisätietoja: <https://www.st1.com/fi/inkoon-terminaalihanke>